



ДОКЛАД ПО ВОПРОСУ

**О МЕРОПРИЯТИЯХ, НАПРАВЛЕННЫХ НА ОБЕСПЕЧЕНИЕ  
МУНИЦИПАЛЬНЫХ ОБРАЗОВАНИЙ АРХАНГЕЛЬСКОЙ  
ОБЛАСТИ УСТОЙЧИВОЙ СОТОВОЙ СВЯЗЬЮ  
И ВЫСОКОСКОРОСТНЫМ «ИНТЕРНЕТОМ»**

КООРДИНАЦИОННЫЙ СОВЕТ ПРЕДСТАВИТЕЛЬНЫХ ОРГАНОВ  
МУНИЦИПАЛЬНЫХ ОБРАЗОВАНИЙ АРХАНГЕЛЬСКОЙ ОБЛАСТИ  
ПРИ АРХАНГЕЛЬСКОМ ОБЛАСТНОМ СОБРАНИИ ДЕПУТАТОВ  
28 ФЕВРАЛЯ – 2 МАРТА 2024 Г.

# СДЕРЖИВАЮЩИЕ ФАКТОРЫ РАЗВИТИЯ СВЯЗИ

**НА СЕГОДНЯШНИЙ ДЕНЬ СОТОВАЯ СВЯЗЬ ПРИСУТСТВУЕТ ВО ВСЕХ БЕЗ ИСКЛЮЧЕНИЯ МУНИЦИПАЛЬНЫХ РАЙОНАХ АРХАНГЕЛЬСКОЙ ОБЛАСТИ**

ОДНАКО В СЕЛЬСКОЙ МЕСТНОСТИ И ТДНП, КАЧЕСТВО СВЯЗИ НАХОДИТСЯ НА НИЗКОМ УРОВНЕ, А ДОСТУП К СЕТИ «ИНТЕРНЕТ» ИЛИ СИЛЬНО ЗАТРУДНЕН, ИЛИ НЕВОЗМОЖЕН, ТАК КАК РАЗВИТИЕ ИНФРАСТРУКТУРЫ ТРЕБУЕТ БОЛЬШИХ ИНВЕСТИЦИЙ С ДОЛГИМ СРОКОМ ОКУПАЕМОСТИ

## **СДЕРЖИВАЮЩИМИ ФАКТОРАМИ РАЗВИТИЯ СВЯЗИ В РЕГИОНЕ ЯВЛЯЮТСЯ:**

- климат, неразвитая энергетическая инфраструктура в ТДНП, транспортная доступность, малая плотность населения, высокий CAPEX;
- завышенные расценки при взаимодействии B2O;
- нестабильность и низкое качество технологии VSAT в северных широтах;
- санкционные ограничения на поставку телеком оборудования при отсутствии аналогов отечественного производства.



# ПУТИ РЕШЕНИЯ ОСНОВНЫХ ПРОБЛЕМ В ОБЛАСТИ РАЗВИТИЯ СВЯЗИ

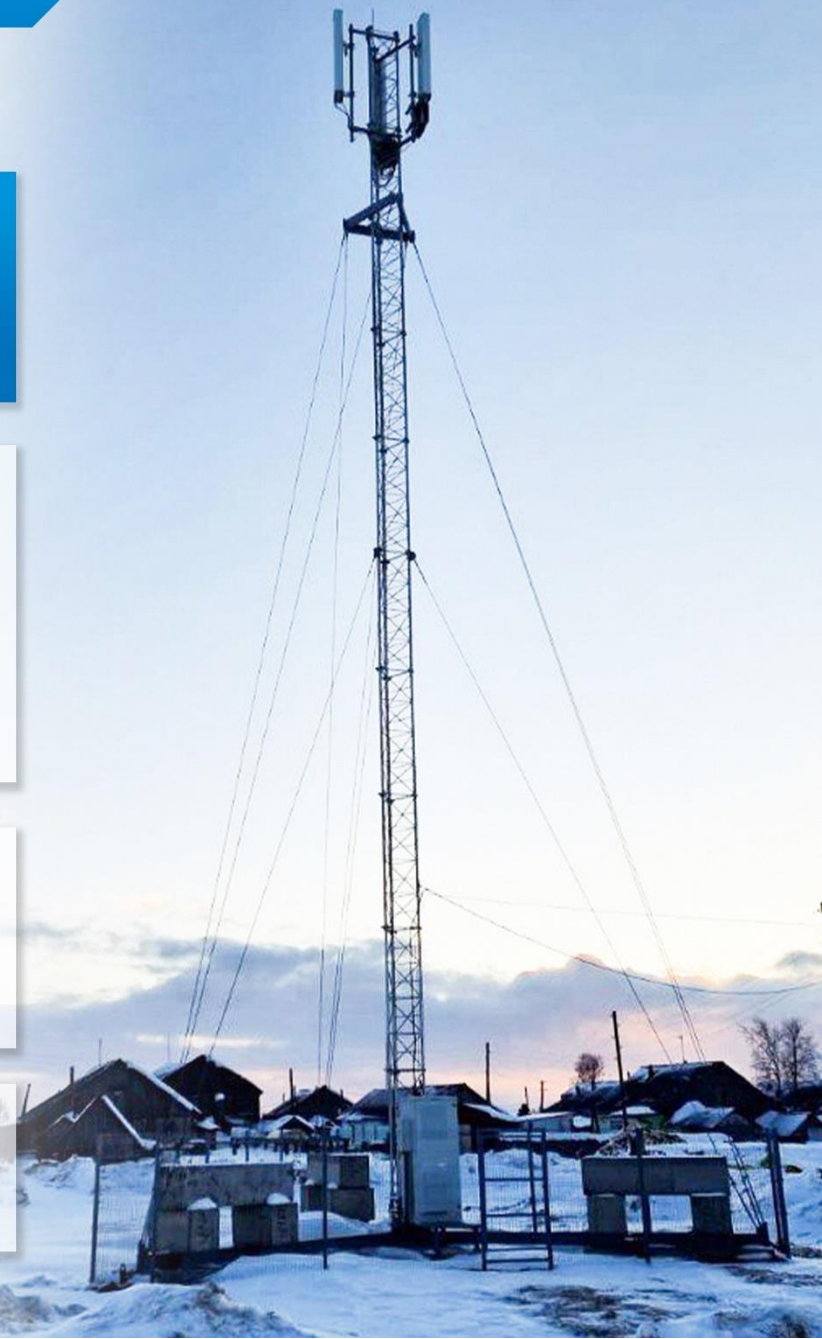
РАЗВИТИЕ ТЕЛЕКОММУНИКАЦИОННОЙ ИНФРАСТРУКТУРЫ НА ТЕРРИТОРИИ АРХАНГЕЛЬСКОЙ ОБЛАСТИ И ВОЗМОЖНЫЕ ПУТИ РЕШЕНИЯ ОСНОВНЫХ ПРОБЛЕМ СВЯЗАНЫ С РЕАЛИЗАЦИЕЙ:

ГОСУДАРСТВЕННОЙ ПРОГРАММЫ «ЦИФРОВАЯ  
ЭКОНОМИКА РОССИЙСКОЙ ФЕДЕРАЦИИ»:

- ФЕДЕРАЛЬНЫЙ ПРОЕКТ «ИНФОРМАЦИОННАЯ ИНФРАСТРУКТУРА»
- ФЕДЕРАЛЬНЫЙ ПРОЕКТ «УСТРАНЕНИЕ ЦИФРОВОГО НЕРАВЕНСТВА»

ГОСУДАРСТВЕННОЙ ПРОГРАММЫ АРХАНГЕЛЬСКОЙ  
ОБЛАСТИ «ЦИФРОВОЕ РАЗВИТИЕ АРХАНГЕЛЬСКОЙ  
ОБЛАСТИ»

ПРОЕКТОВ ПО РАЗВИТИЮ СВЯЗИ В ЛОГИКЕ ГЧП И МЧП



# ФЕДЕРАЛЬНЫЙ ПРОЕКТ «УСТРАНЕНИЕ ЦИФРОВОГО НЕРАВЕНСТВА»

ВАЖНОЙ СОЦИАЛЬНОЙ ЗАДАЧЕЙ ЯВЛЯЕТСЯ ПРЕОДОЛЕНИЕ ЦИФРОВОГО НЕРАВЕНСТВА МЕЖДУ ГОРОДОМ И СЕЛОМ И ОБЕСПЕЧЕНИЕ НАСЕЛЕНИЯ УСЛУГАМИ ПРТС И ДОСТУПА К СЕТИ «ИНТЕРНЕТ».

С 2021 по 2030 в населенных пунктах с населением от 100 до 500 человек будет реализована ПРТС стандарта LTE 4G оператора ПАО «РОСТЕЛЕКОМ» с последующим размещением БС других ОСС

ЕЖЕГОДНО НА ЕПГУ, ПРОВОДИТСЯ ГОЛОСОВАНИЕ ЗА ВЫБОР НАСЕЛЕННЫХ ПУНКТОВ, ПОДКЛЮЧАЕМЫХ К МОБИЛЬНОМУ ИНТЕРНЕТУ

- В 2021 ГОДУ ПО ПРОГРАММЕ «УСТРАНЕНИЕ ЦИФРОВОГО НЕРАВЕНСТВА» СОТОВАЯ СВЯЗЬ ОРГАНИЗОВАНА НА ТЕРРИТОРИИ 4 НАСЕЛЕННЫХ ПУНКТОВ;
- В 2022 ГОДУ - В 33 НАСЕЛЕННЫХ ПУНКТАХ;
- В 2023 ГОДУ - В 27 НАСЕЛЕННЫХ ПУНКТАХ;

ДО КОНЦА 2024 ГОДА СОТОВАЯ СВЯЗЬ ПОЯВИТСЯ В 10 НАСЕЛЕННЫХ ПУНКТАХ:

## МУНИЦИПАЛЬНОЕ ОБРАЗОВАНИЕ

НЯНДОМСКИЙ ОКРУГ  
НЯНДОМСКИЙ ОКРУГ  
ПИНЕЖСКИЙ ОКРУГ  
ПИНЕЖСКИЙ ОКРУГ  
ХОЛМОГОРСКИЙ ОКРУГ  
ПРИМОРСКИЙ ОКРУГ  
ПРИМОРСКИЙ ОКРУГ  
КОНОШСКИЙ РАЙОН  
КАРГОПОЛЬСКИЙ ОКРУГ  
УСТЬЯНСКИЙ ОКРУГ

## НАСЕЛЕННЫЙ ПУНКТ

ПОС. ЛЕПША-НОВЫЙ  
Ж/Д.СТ. БУРАЧИХА  
ПОС. РУСКОВЕРА  
ДЕР. ШАРДОНЕМЬ  
ДЕР. ПОГОСТ  
ДЕР. ЛАСТОЛА  
ДЕР. ЛЕТНЯЯ ЗОЛОТИЦА  
ПОС. СОСНОВКА  
ДЕР. КАЗАКОВО  
С. МАЛОДОРЫ

# СТРОИТЕЛЬСТВО АНТЕННО-МАЧТОВЫХ СООРУЖЕНИЙ СВЯЗИ ДЛЯ РАЗМЕЩЕНИЯ ОБОРУДОВАНИЯ СОТОВЫХ ОПЕРАТОРОВ

Планомерно проводятся мероприятия по увеличению зон покрытия путем строительства новых БС и модернизации оборудования существующих БС. В период 2021 – 2023 года операторами «Большой Четверки» введены в эксплуатацию 228 базовых станций сотовой связи

Развитие связи в населенных пунктах с численностью свыше 500 осуществляется, в том числе, в рамках проектов в логике ГЧП и МЧП

В период 2022 – 2023 введено в эксплуатацию 7 АМС для размещения оборудования сотовых операторов

В 2023 году определены земельные участки и выполнены геодезические работы для строительства в 2024 году 3-х АМС

## 2022-2023 г. (ПРОЕКТИРОВАНИЕ И СТРОИТЕЛЬСТВО)

**ДЕР. СОГРА**  
(ВЕРХНЕТОЕМСКИЙ ОКРУГ)-  
**«Теле2»**

**ПОС. ШУНЕМА**  
(ВЕЛЬСКИЙ РАЙОН)-  
**«Теле2»**

**ПОС. ТЕГРОЗЕРО**  
(ВЕЛЬСКИЙ РАЙОН)-  
**«Теле2»**

**ПОС. УЛИТИНО**  
(ПЛЕСЕЦКИЙ ОКРУГ)-  
**«Теле2»**

**ПОС. СЫЛОГА**  
(ПИНЕЖСКИЙ ОКРУГ)-  
**«Теле2»**

**С. ДОЛГОЩЕЛЬЕ**  
(МЕЗЕНСКИЙ ОКРУГ)-  
**«МегаФон»**

## 2023-2024 г. (ПРОЕКТИРОВАНИЕ И СТРОИТЕЛЬСТВО)

**ДЕР. БОЛЬШАЯ**  
(ВЕРХНЕТОЕМСКИЙ ОКРУГ)-  
**«Теле2»**

**ДЕР. БОЛЬШАЯ СЛУДКА**  
(ВЕРХНЕТОЕМСКИЙ ОКРУГ)-  
**«МТС»**

**ПОС. ЛЕПША НОВЫЙ**  
(НЯНДОМСКИЙ ОКРУГ)-  
**«МТС»**

# ОРГАНИЗАЦИЯ СОТОВОЙ СВЯЗИ И ДОСТУП К СЕТИ ИНТЕРНЕТ В МАЛОЧИСЛЕННЫХ И ТРУДНОДОСТУПНЫХ НАСЕЛЕННЫХ ПУНКТАХ

**ДЛЯ РАЗВИТИЯ СОТОВОЙ СВЯЗИ В НАСЕЛЕННЫХ С ЧИСЛЕННОСТЬЮ МЕНЕЕ 100 ЧЕЛОВЕК РЕАЛИЗУЮТСЯ ПРОЕКТЫ С ИСПОЛЬЗОВАНИЕМ ФЕМТОСОТ И МИНИ БС СОТОВОЙ СВЯЗИ**

## ПРОЕКТ 1

ОРГАНИЗАЦИЯ СОТОВОЙ СВЯЗИ 3G НА МИНИ ФЕМТОСОТЕ NEC INDOOR ОПЕРАТОРА ПАО «МТС» (4-8 АБОНЕНТСКИХ УСТРОЙСТВ, ДО 100 М, INDOOR) НА СПУТНИКОВЫХ КАНАЛАХ СВЯЗИ ДО 5 МБИТ/С.

### 2023 Г. (РЕАЛИЗОВАНО)

**С. КОЙДА**  
(МЕЗЕНСКИЙ МУНИЦИПАЛЬНЫЙ ОКРУГ)

**Д. ЕЗЕВЕЦ**  
(МЕЗЕНСКИЙ МУНИЦИПАЛЬНЫЙ ОКРУГ)

**Д. МОСЕЕВО**  
(МЕЗЕНСКИЙ МУНИЦИПАЛЬНЫЙ ОКРУГ)

**Д. ВОРОБЬЕВСКАЯ**  
(КАРГОПОЛЬСКИЙ МУНИЦИПАЛЬНЫЙ ОКРУГ)

### 2024 Г. (ЗАПЛАНИРОВАНО)

**Д. МАЙДА**  
(МЕЗЕНСКИЙ МУНИЦИПАЛЬНЫЙ ОКРУГ)

**Д. РУЧЬИ**  
(МЕЗЕНСКИЙ МУНИЦИПАЛЬНЫЙ ОКРУГ)

**Д. МЕГРА**  
(МЕЗЕНСКИЙ МУНИЦИПАЛЬНЫЙ ОКРУГ)

**Д. ФИЛИНСКАЯ**  
(УСТЬЯНСКИЙ МУНИЦИПАЛЬНЫЙ ОКРУГ)

## ПРОЕКТ 2

ОРГАНИЗАЦИЯ СОТОВОЙ СВЯЗИ НА 3G ФЕМТОСОТЕ NEC OUTDOOR SMALL CELL ОПЕРАТОРА ПАО «МТС» (16 АБОНЕНТСКИХ УСТРОЙСТВ, ДО 1000 М, OUTDOOR) НА НАЗЕМНЫХ КАНАЛАХ СВЯЗИ (ВОЛС) СО СКОРОСТЬЮ ДО 10 МБИТ/С.

### 2023 Г. (РЕАЛИЗОВАНО)

- Д. УСТЬ-ЧУЛАСА** (ЛЕШУКОНСКИЙ МУНИЦИПАЛЬНЫЙ ОКРУГ)
- Д. ПОГОСТ НАВОЛОЧНЫЙ** (КАРГОПОЛЬСКИЙ МУНИЦИПАЛЬНЫЙ ОКРУГ)
- П. ВЕЕГОРА** (ПИНЕЖСКИЙ МУНИЦИПАЛЬНЫЙ РАЙОН)
- Д. ПРОШКОВО** (ОНЕЖСКИЙ МУНИЦИПАЛЬНЫЙ РАЙОН)
- П. УСТЬ-КОЖА** (ОНЕЖСКИЙ МУНИЦИПАЛЬНЫЙ РАЙОН)
- П. КОМСОМОЛЬСКИЙ** (КРАСНОБОРСКИЙ МУНИЦИПАЛЬНЫЙ РАЙОН)

## ПРОЕКТ 3

ОРГАНИЗАЦИЯ СОТОВОЙ СВЯЗИ ПОСРЕДСТВОМ 3G МИНИ БС ERICSSON 6502 ОПЕРАТОРА ПАО «МТС» (ДО 150 АБОНЕНТСКИХ УСТРОЙСТВ, ДО 2000 М)

### 2023 Г. (РЕАЛИЗОВАНО)

**Д. УЙТА**  
(ВИНОГРАДОВСКИЙ МУНИЦИПАЛЬНЫЙ ОКРУГ)

**П. СОРОВО**  
(ВИЛЕГОДСКИЙ МУНИЦИПАЛЬНЫЙ ОКРУГ)

### 2024 Г. (ЗАПЛАНИРОВАНО)

**Д. ПАТРАКЕЕВКА**  
(ПРИМОРСКИЙ МУНИЦИПАЛЬНЫЙ РАЙОН)

**Д. ПРОШКОВО**  
(ОНЕЖСКИЙ МУНИЦИПАЛЬНЫЙ РАЙОН)

**Д. КЛЕЩЕВО**  
(ОНЕЖСКИЙ МУНИЦИПАЛЬНЫЙ РАЙОН)

**Д. ВЕЕГОРА**  
(ПИНЕЖСКИЙ МУНИЦИПАЛЬНЫЙ РАЙОН)

**С. СЛОБОДА**  
(ВИЛЕГОДСКИЙ МУНИЦИПАЛЬНЫЙ ОКРУГ)

# ОРГАНИЗАЦИЯ КАНАЛОВ СВЯЗИ В ТРУДНОДОСТУПНЫЕ РАЙОНЫ АРХАНГЕЛЬСКОЙ ОБЛАСТИ

КАК АЛЬТЕРНАТИВНЫЙ ВАРИАНТ РАЗВИТИЯ ИНФРАСТРУКТУРЫ СВЯЗИ, ДЛЯ ОБЕСПЕЧЕНИЯ СОВРЕМЕННЫМИ ЦИФРОВЫМИ СЕРВИСАМИ ТЕРРИТОРИЙ МАЛЫХ И ТДНП РЕАЛИЗУЮТСЯ РЕГИОНАЛЬНЫЕ ПРОЕКТЫ

В 2023 ГОДУ ОРГАНИЗОВАНА РРА В ДЕР. ПАТРАКЕЕВКА ПРИМОРСКОГО МУНИЦИПАЛЬНОГО ОКРУГА. ЗАКОНТРАКТОВАНЫ УСЛУГИ ПО ОРГАНИЗАЦИИ НАЗЕМНЫХ КАНАЛОВ СВЯЗИ В ДЕР. АКСЕНОВСКАЯ ВИЛЕГОДСКОГО ОКРУГА И ДЕР. ВОРОБЬЕВСКАЯ КАРГОПОЛЬСКОГО ОКРУГА, СТРОИТЕЛЬСТВО КАНАЛОВ СВЯЗИ ЗАПЛАНИРОВАНА НА ПЕРВОЕ ПОЛУГОДИЕ 2024 ГОДА

2023 Г. (РЕАЛИЗОВАНО)		2024 Г. (ЗАПЛАНИРОВАНО)	
<b>С. КОЙДА</b> (Мезенский округ)	Наземный канал связи с пропускной способностью до 100 Мбит/с и резервированием через VSAT.	Организация каналов связи на участке <b>КИЗЕМА – АЛФЁРОВСКАЯ - ЛИХАЧЁВО – МИРНЫЙ – БРИТВИНО – ПЕРВОМАЙСКИЙ</b> (Устьянский округ)	Наземный канал связи с пропускной способностью до 100 Мбит/с на каждый населённый пункт и строительство АМС
<b>Д. ПАТРАКЕЕВКА</b> (Приморский округ), в том числе дер. Горка, дер. Кушкушары, дер. Наволок, дер. Верховье	Наземный канал связи с пропускной способностью до 240 Мбит/с.	<b>С. СЛОБОДА</b> (Вилегодский округ)	Волоконно-оптический канал связи с пропускной способностью до 1 Гбит/сек.
		<b>Д. ВОРОБЬЕВСКАЯ</b> (Каргопольский округ)	Наземный канал связи с пропускной способностью до 100 Мбит/с.
		Выполнение 1 этапа работ по организации каналов связи на участке <b>ПАТРАКЕЕВКА – НИЖНЯЯ ЗОЛОТИЦА – ВЕРХНЯЯ ЗОЛОТИЦА – РУЧЬИ – МЕГРА – МАЙДА – КОЙДА</b>	Наземный канал связи с пропускной способностью до 100 Мбит/с на каждый населённый пункт и строительство АМС



## ДОКЛАД ПО ВОПРОСУ

# О МЕРОПРИЯТИЯХ, НАПРАВЛЕННЫХ НА ОБЕСПЕЧЕНИЕ МУНИЦИПАЛЬНЫХ ОБРАЗОВАНИЙ АРХАНГЕЛЬСКОЙ ОБЛАСТИ УСТОЙЧИВОЙ СОТОВОЙ СВЯЗЬЮ И ВЫСОКОСКОРОСТНЫМ «ИНТЕРНЕТОМ»

КООРДИНАЦИОННЫЙ СОВЕТ ПРЕДСТАВИТЕЛЬНЫХ ОРГАНОВ  
МУНИЦИПАЛЬНЫХ ОБРАЗОВАНИЙ АРХАНГЕЛЬСКОЙ ОБЛАСТИ  
ПРИ АРХАНГЕЛЬСКОМ ОБЛАСТНОМ СОБРАНИИ ДЕПУТАТОВ  
28 ФЕВРАЛЯ – 2 МАРТА 2024 Г.